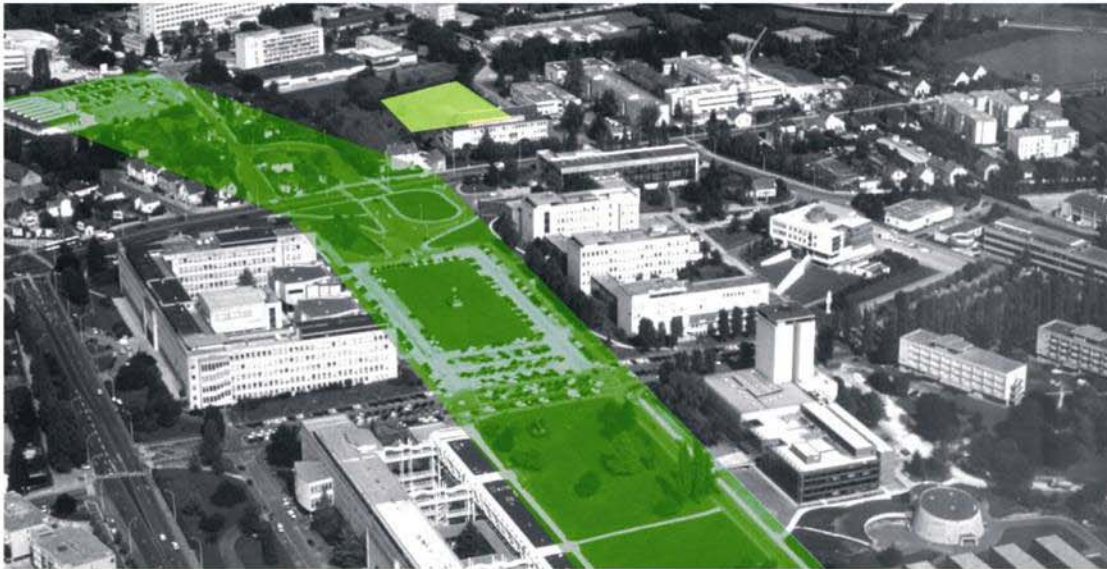


INRA Centre de Microbiologie du Sol et de l'Environnement (CMSE)

Centre de Dijon - 17 rue de Sully - 21065 Dijon



Le nouveau bâtiment CMSE fédère les équipes INRA, CNRS et Université de Bourgogne dans l'étude des micro-organismes du sol et des relations plantes/micro-organismes. Il est composé de deux Unités Mixtes de Recherche : UMR Microbiologie du Sol et de l'environnement et UMR Plante - Microbe - Environnement. Le bâtiment se décline selon un jeu d'axes techniques, de liaisons et de communications sur trois niveaux. Outre les aspects fonctionnels inhérents aux laboratoires, il prend en compte deux points importants : L'insertion du bâtiment dans le site INRA et l'ouverture sur l'université via l'esplanade Erasme.



L'ESPLANADE ERASME : ELEMENT STRUCTURANT DU PROJET

Partiellement constituée au sud, l'esplanade ERASME, doit être prolongée au Nord, dans un rôle de liaison entre le campus au sud, le pôle de santé au nord et l'ensemble du campus élargie (ENESAD - INRA) le site choisi pour implanter le centre CMSE se situe à l'interface entre le futur urbain et l'ensemble du « Campus INRA ».

Le projet doit assimiler l'évolution future de l'environnement urbain, favoriser les échanges avec la ville et l'université, ouvrir l'INRA, via l'esplanade ERASME sur l'extérieur et à travers elle, donner une nouvelle image à ce centre de recherche.

Néanmoins le bâtiment doit aussi clairement affirmer son appartenance à l'INRA, tant en matière d'image et de cohérence vis à vis du site et du bâti existant que par sa fonctionnalité.

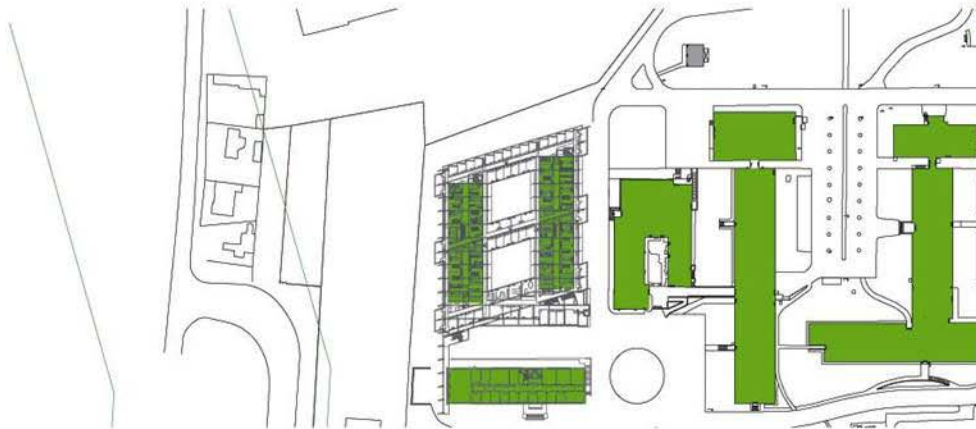
Une position stratégique pour ce projet Biface dont les ambitions sont multiples et intègrent l'échelle de proximité et celle du territoire, existant et en devenir.

Cependant, bien qu'apte à imposer une monumentalité ou s'affranchir du bâti existant, poursuivant ainsi la lecture et l'esprit de modernité des origines du campus universitaire, ce principe laissait à l'esplanade ERASME seule, le rôle de lien et de tenue urbaine.

Le projet se devait d'aller plus loin, englober les existants, dépasser le cadre pour inscrire une réflexion d'ensemble, et établir une recherche sur le rapport entre l'esplanade et la notion d'alignement, de densité et de façade.

Au travers de cette esplanade le projet révèle ses ambitions :

CONSTRUIRE LA FACADE DE L'INRA PROJETEE SUR LA VILLE



ASSOCIATION ET VOLUMETRIE : LA FACE INRA

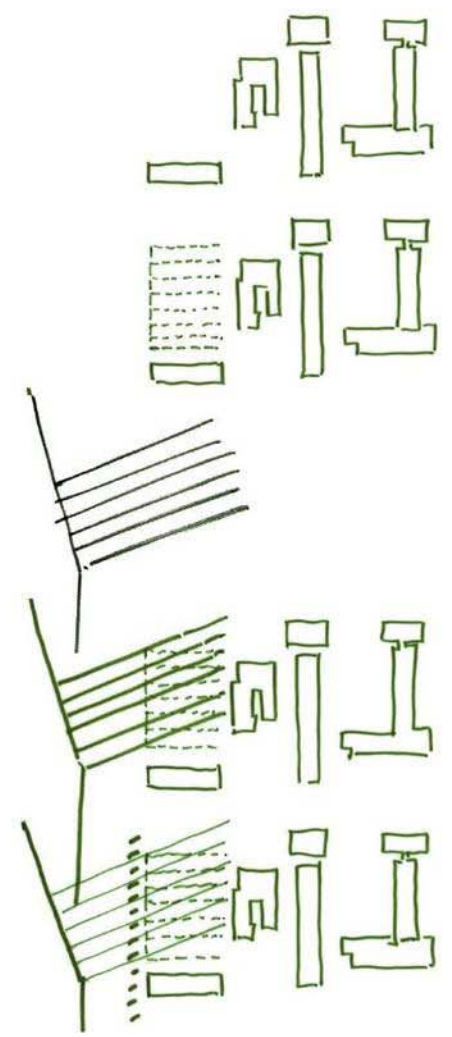
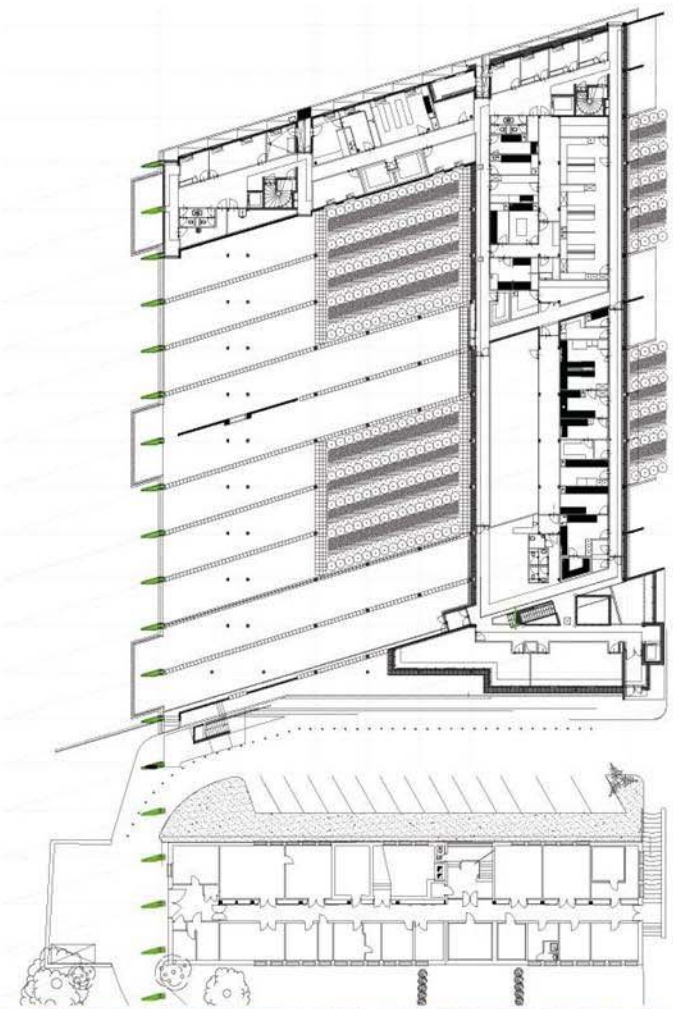
Héritant de l'histoire du bâti du site de l'INRA, les deux blocs de laboratoires se composent dans le rapport orthogonal des bâtiments existants. Ils affirment ainsi leur appartenance à l'INRA et leur association directe au site.



TRACE ET TRAME : LA FACE URBAINE

L'urbanisme utilise la géographie et articule tracés, voiries et découpage du sol pour construire l'espace urbain et définir de nouvelles règles d'édification. L'inflexion du tracé de la future esplanade Erasme définit une nouvelle trace dans le site.

Accompagnant cette inflexion, nous nous proposons de mettre en place une trame biaisée générée, par celle-ci, imbriquée et composée avec la précédente. Cette trame sera le vecteur et le support des activités de bureaux et de locaux administratifs.



La trame, outre son aspect structurel va accompagner et architecturer l'ensemble du site au travers d'une succession de piliers, aptent à matérialiser la façade de l'INRA sur l'esplanade. Cet ensemble va rythmer leur relation commune, en alternant les pleins, les vides, et les accroches sur l'ancien bâtiment.

Le complexe d'éléments en béton architectoniques sera lisible comme «alignement» dans le cadre d'une vue perspective et façade unificatrice dans sa projection frontale.

l'enfilade offrira une lecture uniforme fermée à l'oeil en vue perspective depuis l'esplanade.

Au fur et à mesure de l'approche de l'entrée, cette enfilade se veut de plus en plus transparente et ouverte, révélant les possibles, les interstices, la profondeur du site et les différences qui l'habitent.

Cette porosité constituée en filtre va permettre de projeter et d'accompagner dans son épaisseur le hall d'accueil, profondément ancré dans le site.

INRA Centre de Microbiologie du Sol et de l'Environnement (CMSE)

Centre de Dijon - 17 rue de Sully - 21065 Dijon



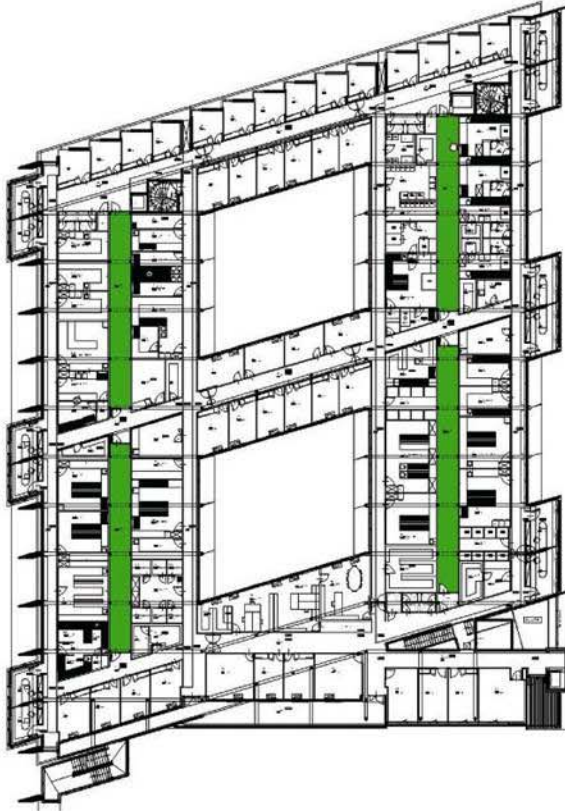
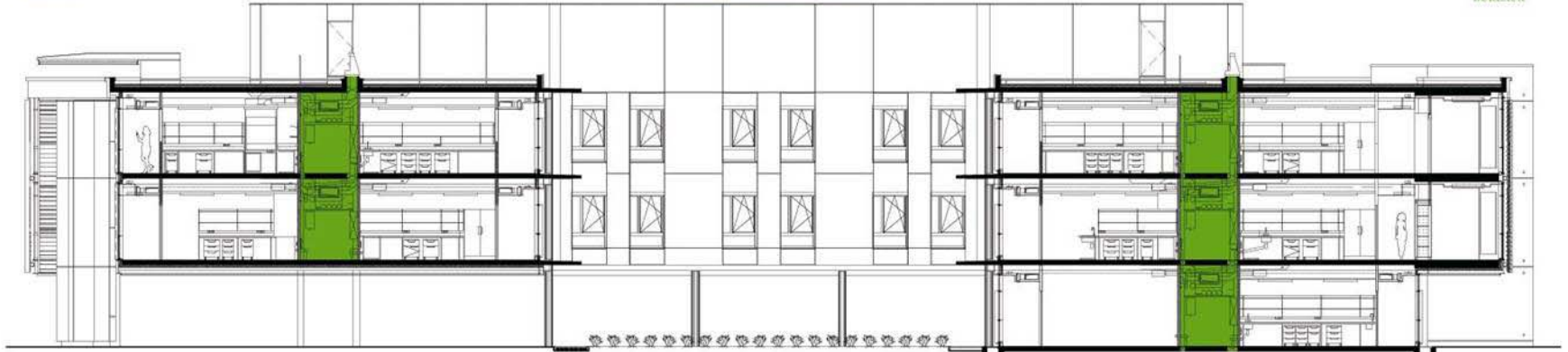
FACADE PRINCIPALE DU BATIMENT C.M.S.E SUR LA FUTURE ESPLANADE ERASME



Construction d'un centre de recherche regroupant l'INRA de dijon, l'université de Bourgogne, l'ENESAD, le CNRS.

Le projet du CMSE se positionne à l'interface entre le site de l'INRA et le tracé du prolongement de la future esplanade « ERASME ». Au travers de cette esplanade, le projet révèle son ambition : Construire la façade de l'INRA projetée sur la Ville.

BUREAUX COULOIR LABORATOIRES GALERIE TECHNIQUE LABORATOIRES COULOIR ENSEMBLE BUREAUX SUR PATIOS COULOIR LABORATOIRES GALERIE TECHNIQUE LABORATOIRES COULOIR BUREAUX



Le projet comprend des plateaux de laboratoires et de bureaux, des plateaux techniques (microscope électronique, laboratoires confinés), un pôle bibliothèque, médiathèques et salles de réunions. Les laboratoires et les locaux associés sont regroupés par famille ou équipe homogène, dans deux grands corps de bâtiment, de part et d'autre de deux patios-jardins. Chacun de ces corps est lui-même agencé autour d'une galerie technique intégrant l'ensemble des réseaux (fluides, gaines). Cette configuration symétrique permet un déploiement simple des réseaux et libère les laboratoires de toutes contraintes fortes induites par un réseau de gaines verticales ponctuelles classiques. Ce principe de disposition des locaux libère des coursives de distributions adossés à des façades entièrement vitrées. Les cloisons séparant les les coursives des laboratoires sont également vitrées. Ce procédé permet d'ouvrir largement les laboratoires sur l'extérieur tout en évitant les effets néfastes d'un ensoleillement direct des paillasse. Il permet également de présenter le cadre de travail à des visiteurs pénétrer directement dans les laboratoires.

INRA Centre de Microbiologie du Sol et de l'Environnement (CMSE)

Centre de Dijon - 17 rue de Sully - 21065 Dijon



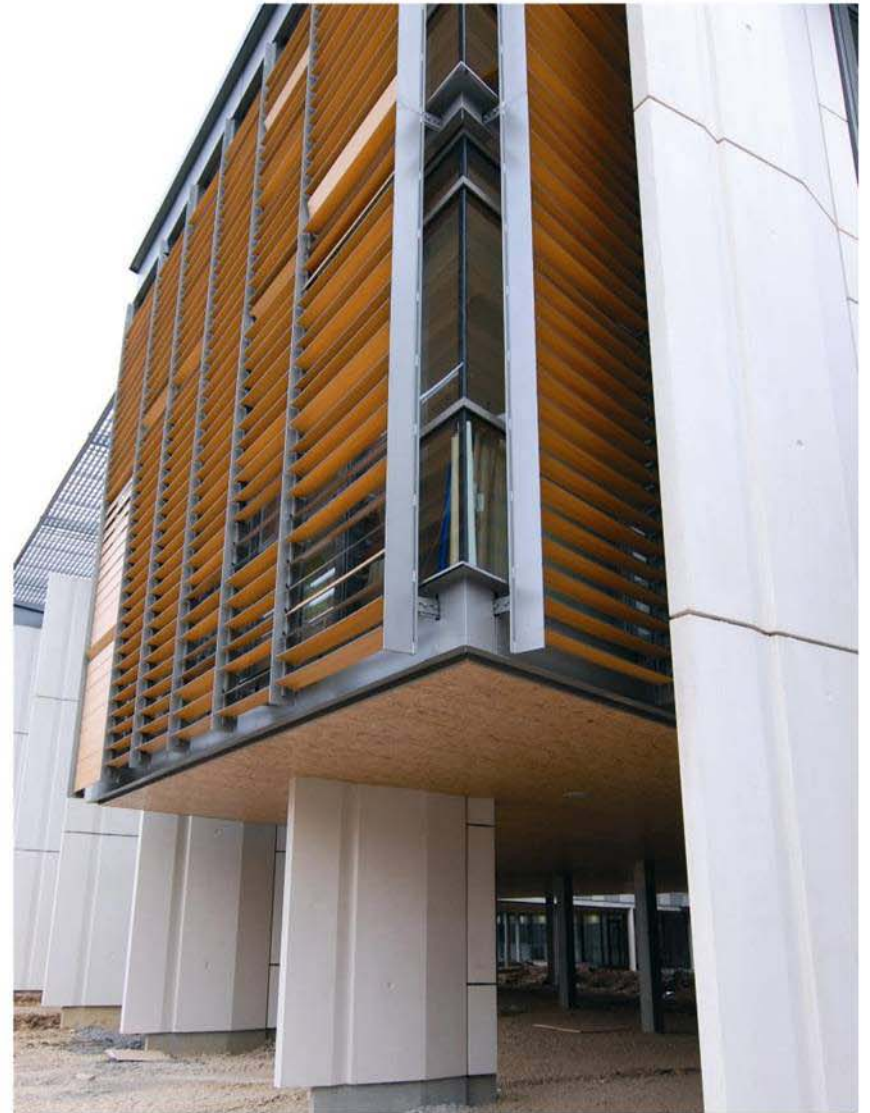
La volonté d'ouverture sur la ville et le principe de modularité, flexibilité des plateaux de laboratoires conduit à la création de coursives extérieures, réservant la distribution centrale pour la mise en place d'une galerie technique toute longueur sur trois niveaux.

INRA Centre de Microbiologie du Sol et de l'Environnement (CMSE)

Centre de Dijon - 17 rue de Sully - 21065 Dijon



L'organisation des bureaux le long des axes de liaison converge vers une réduction des distances entre laboratoires et parallèlement vers une amélioration des échanges entre les services.
L'ensemble des circulations du CMSE sont toutes éclairées naturellement largement ouvertes sur les patios ou sur les espaces urbains de l'INRA ou de l'esplanade ERASME



Les bureaux sont articulés autour des 3 axes de liaisons transversales, situés à chaque extrémité ainsi qu'au centre du bâtiment. Chacun de ces axes se termine sous la forme d'une excroissance occupée par des bureaux complémentaires. Chaque bureau dispose d'un espace facilement agencable avec des placards.

INRA Centre de Microbiologie du Sol et de l'Environnement (CMSE)

Centre de Dijon - 17 rue de Sully - 21065 Dijon



«terre nourricière»

Quadriptyque. Etude en stratification

L'ensemble des 4 toiles superposées s'inspire de l'idée de stratification dans le sol et d'interactions multiples qui y règnent, avec en trame un élan vers la surface qui trouve son acmé dans l'explosion végétale.

Michel Biot, 2007

Toile 1 : à la surface du sol, à l'exaltation vers la lumière des herbes, des pollens, des odeurs des plantes.



INRA Centre de Microbiologie du Sol et de l'Environnement (CMSE)

Centre de Dijon - 17 rue de Sully - 21065 Dijon

